

**Obecně závazná vyhláška obce Chvalkovice č. 1/2020,  
o místních poplatcích**

Zastupitelstvo obce Chvalkovice se na svém zasedání dne 23.1.2020 usnesením č. 8 usneslo vydat na základě § 14 odst. 2 zákona č. 565/1990 Sb., o místních poplatcích, ve znění pozdějších předpisů a v souladu s § 10 písm. d) a § 84 odst. 2 písm. h) zákona č. 128/2000 Sb., o obcích (obecní zřízení), ve znění pozdějších předpisů, tuto obecně závaznou vyhlášku (dále jen „vyhláška“):

**ČÁST I.  
ZÁKLADNÍ USTANOVENÍ**

**Čl. 1**

**Úvodní ustanovení**

- (1) Obec Chvalkovice zavádí touto vyhláškou tyto místní poplatky (dále jen „poplatky“):
  - a) poplatek ze psů,
  - b) poplatek za užívání veřejného prostranství,
  - c) poplatek za provoz systému shromažďování, sběru, přepravy, třídění, využívání a odstraňování komunálních odpadů.
- (2) Řízení o poplatcích vykonává obecní úřad (dále jen „správce poplatku“).<sup>1</sup>

**ČÁST II.  
POPLATEK ZE PSŮ**

**Čl. 2**

**Poplatník a předmět poplatku**

- (1) Poplatek ze psů platí držitel psa. Držitelem je pro účely tohoto poplatku osoba, která je přihlášená nebo má sídlo na území České republiky (dále jen „poplatník“).<sup>2</sup>
- (2) Poplatek ze psů se platí ze psů starších 3 měsíců.<sup>2</sup>

**Čl. 3**

**Ohlašovací povinnost**

- (1) Poplatník je povinen ohlásit správci poplatku vznik své poplatkové povinnosti do 30 dnů ode dne, kdy se pes stal starším tří měsíců, nebo ode dne, kdy nabyl psa staršího tří měsíců. Ve lhůtě 30 dnů je povinen ohlásit také zánik své poplatkové povinnosti (např. úhyn psa, jeho ztrátu, darování nebo prodej).

---

<sup>1</sup> § 2 odst. 1 zákona o místních poplatcích

<sup>2</sup> § 2 odst. 2 zákona o místních poplatcích

- (2) Povinnost ohlásit držení psa má i osoba, která je od poplatku osvobozena.
- (3) V ohlášení poplatník uvede<sup>3</sup>
- a) jméno, popřípadě jména, a příjmení nebo název, obecný identifikátor, byl-li přidělen, místo pobytu nebo sídlo, sídlo podnikatele, popřípadě další adresu pro doručování; právnická osoba uvede též osoby, které jsou jejím jménem oprávněny jednat v poplatkových věcech,
  - b) čísla všech svých účtů u poskytovatelů platebních služeb, včetně poskytovatelů těchto služeb v zahraničí, užívaných v souvislosti s podnikatelskou činností, v případě, že předmět poplatku souvisí s podnikatelskou činností poplatníka,
  - c) další údaje rozhodné pro stanovení poplatku, zejména stáří a počet držených psů, včetně skutečností zakládajících vznik nároku na úlevu nebo osvobození od poplatku.
- (4) Dojde-li ke změně údajů uvedených v ohlášení, je poplatník povinen tuto změnu oznámit do 15 dnů ode dne, kdy nastala.<sup>4</sup>
- (5) Povinnost ohlásit údaj podle odst. 3 nebo jeho změnu se nevztahuje na údaj, který může správce poplatku automatizovaným způsobem zjistit z rejstříků nebo evidencí, do nichž má zřízen automatizovaný přístup. Okruh těchto údajů zveřejní správce poplatku na své úřední desce.<sup>5</sup>

#### **Čl. 4**

##### **Sazba poplatku**

Sazba poplatku za kalendářní rok činí:

- a) za jednoho psa ..... **50 Kč,**

#### **Čl. 5**

##### **Splatnost poplatku**

- (1) Poplatek je splatný nejpozději do 31. 3. příslušného kalendářního roku.
- (2) Vznikne-li poplatková povinnost po datu splatnosti uvedeném v odstavci 1, je poplatek splatný nejpozději do 15. dne měsíce, který následuje po měsíci, ve kterém poplatková povinnost vznikla.

#### **Čl. 6**

##### **Osvobození a úlevy**

- (1) Od poplatku ze psů je osvobozen držitel psa, kterým je osoba nevidomá, osoba, která je považována za závislou na pomoci jiné fyzické osoby podle zákona upravujícího sociální služby, osoba, která je držitelem průkazu ZTP nebo ZTP/P, osoba provádějící výcvik psů určených k doprovodu těchto osob, osoba provozující útulek pro zvířata nebo osoba, které stanoví povinnost držení a používání psa zvláštní právní předpis<sup>6</sup>.

- (2) Údaj rozhodný pro osvobození nebo úlevu je poplatník povinen ohlásit ve lhůtě do 30 dnů od skutečnosti zakládající nárok na osvobození nebo úlevu.
- (3) V případě, že poplatník nesplní povinnost ohlásit údaj rozhodný pro osvobození nebo úlevu ve lhůtách stanovených touto vyhláškou nebo zákonem, nárok na osvobození nebo úlevu zaniká.<sup>7</sup>

## **Čl. 7**

### **Navýšení poplatku**

- (1) Nebudou-li poplatky zaplacený poplatníkem včas nebo ve správné výši, vyměří mu správce poplatku poplatek platebním výměrem nebo hromadným předpisným seznamem.<sup>3</sup>
- (2) Včas nezaplacené poplatky nebo část těchto poplatků může správce poplatku zvýšit až na trojnásobek; toto zvýšení je příslušenstvím poplatku sledujícím jeho osud.<sup>9</sup>

## **Čl. 8**

### **Odpovědnost za zaplacení poplatku<sup>11</sup>**

- (1) Vznikne-li nedoplatek na poplatku poplatníkovi, který je ke dni splatnosti nezletilý a nenabyl plné svéprávnosti nebo který je ke dni splatnosti omezen ve svéprávnosti a byl mu jmenován opatrovník spravující jeho jmění, přechází poplatková povinnost tohoto poplatníka na zákonného zástupce nebo tohoto opatrovníka; zákonný zástupce nebo opatrovník má stejné procesní postavení jako poplatník.
- (2) V případě podle odstavce 1 vyměří správce poplatku poplatek zákonnému zástupci nebo opatrovníkovi poplatníka.
- (3) Je-li zákonných zástupců nebo opatrovníků více, jsou povinni plnit poplatkovou povinnost společně a nerozdílně.

## **Čl. 9**

### **Přechodné a zrušovací ustanovení**

- (1) Poplatkové povinnosti za předchozí kalendářní roky se řídí dosavadními právními předpisy.
- (2) Zrušuje se obecně závazná vyhláška č. 1/2019 o místních poplatcích ze dne 7. 8. 2019

## **ČÁST III.**

---

<sup>9</sup> § 11 odst. 3 zákona o místních poplatcích



# POPLATEK ZA UŽÍVÁNÍ VEŘEJNÉHO PROSTRANSTVÍ

## Čl. 8

### Předmět poplatku, poplatník

- (1) Poplatek za užívání veřejného prostranství se vybírá za zvláštní užívání veřejného prostranství, kterým se rozumí provádění výkopových prací, umístění dočasných staveb a zařízení sloužících pro poskytování prodeje a služeb, pro umístění stavebních nebo reklamních zařízení, zařízení cirkusů, lunaparků a jiných obdobných atrakcí, umístění skládek, vyhrazení trvalého parkovacího místa a užívání tohoto prostranství pro kulturní, sportovní a reklamní akce nebo potřeby tvorby filmových a televizních děl.<sup>4</sup>
- (2) Poplatek za užívání veřejného prostranství platí fyzické i právnické osoby, které užívají veřejné prostranství způsobem uvedeným v odstavci 1.<sup>5</sup>

## Čl. 9

### Veřejné prostranství

Poplatek podle čl. 12 odst. 1 písm. a) této vyhlášky se platí za užívání veřejných prostranství, která jsou uvedena v příloze č. 1. Tato příloha tvoří nedílnou součást této vyhlášky. Poplatek podle čl. 12 odst. 1 písm. b), c), d) a podle čl. 12 odst. 2 písm. a) a b) této vyhlášky se platí za užívání veřejných prostranství.

## Čl. 10

### Vznik a zánik poplatkové povinnosti

Poplatek se platí od prvního dne, kdy začalo užívání veřejného prostranství, až do dne, kdy toto užívání fakticky skončilo.

## Čl. 11

### Ohlašovací povinnost

- (1) Poplatník je povinen ohlásit správci poplatku nejpozději 8 dní před zahájením užívání veřejného prostranství předpokládanou dobu, místo, způsob a výměru užívání veřejného prostranství. V případě užívání veřejného prostranství po dobu kratší než 2 dny je povinen splnit ohlašovací povinnost nejpozději v den zahájení užívání veřejného prostranství. Pokud tento den připadne na sobotu, neděli nebo státem uznaný svátek, je poplatník povinen splnit ohlašovací povinnost nejbližší následující pracovní den.
- (2) Poplatník je dále povinen ohlásit správci poplatku některé další údaje stanovené v čl. 20 této vyhlášky.
- (3) Po ukončení užívání veřejného prostranství je poplatník povinen ohlásit skutečný stav údajů uvedených v odst. 1 nejpozději do 15 dnů.

---

<sup>10</sup> § 12 zákona o místních poplatcích

## Čl. 12

### Sazba poplatku

- (1) Sazba poplatku činí za každý i započatý m<sup>2</sup> a každý i započatý den:
- a) *zařízení sloužících pro poskytování prodeje*.....20 Kč
  - b) *za umístění stavebního zařízení* .....0,50 Kč
  - c) *za umístění zařízení lunaparků a jiných obdobných atrakcí* .....0,50 Kč
  - d) *za umístění skládek* .....0,50 Kč
- (2) Obec stanovuje poplatek paušální částkou takto:
- a) *za umístění reklamního zařízení*.....100 Kč/týden,
  - b) *za umístění reklamního zařízení*.....500 Kč/rok.

## Čl. 13

### Splatnost poplatku

- (1) Poplatek ve výši stanovené podle čl. 12 odst. 1 je splatný:
- a) při užívání veřejného prostranství po dobu kratší 10 dnů nejpozději v den zahájení užívání veřejného prostranství,
  - b) při užívání veřejného prostranství po dobu 10 dnů nebo delší nejpozději v den ukončení užívání veřejného prostranství.
- (2) Poplatek ve výši stanovené podle čl. 12 odst. 2 písm. a) je splatný v den zahájení užívání veřejného prostranství.
- (3) Poplatek ve výši stanovené podle čl. 12 odst. 2 písm. b) je splatný nejpozději do 28. února příslušného kalendářního roku.
- (4) Případně-li lhůta splatnosti na sobotu, neděli nebo státem uznaný svátek, je dnem, ve kterém je poplatník povinen svoji povinnost splnit, nejbližší následující pracovní den.

## Čl. 14

### Osvobození

- (1) Poplatek se neplatí:
- z akcí pořádaných na veřejném prostranství, jejichž výtěžek je určen na charitativní a veřejně prospěšné účely<sup>6</sup>.
- (2) Od poplatku se dále osvobozuje:
- a) umístění stavebního zařízení dle čl. 12 odst. 1 písm. b) a umístění skládek dle čl. 12 odst. 1 písm. d) po dobu prvních 7 dnů,
  - b) umístění zařízení lunaparků na oslavách, které jsou v zájmu obce (hody).

---

<sup>6</sup> § 4 odst. 1 poslední věta zákona o místních poplatcích

## **ČÁST IV.**

### **POPLATEK ZA PROVOZ SYSTÉMU SHROMAŽĎOVÁNÍ, SBĚRU, PŘEPRAVY, TŘÍDĚNÍ, VYUŽÍVÁNÍ A ODSTRAŇOVÁNÍ KOMUNÁLNÍCH ODPADŮ**

#### **Čl. 15**

##### **Poplatník**

- (1) Poplatek za provoz systému shromažďování, sběru, přepravy, třídění, využívání a odstraňování komunálních odpadů platí<sup>7</sup>:
- a) fyzická osoba,
    - 1. která má v obci trvalý pobyt,
    - 2. které byl podle zákona upravujícího pobyt cizinců na území České republiky povolen trvalý pobyt nebo přechodný pobyt na dobu delší než 90 dnů,
    - 3. která podle zákona upravujícího pobyt cizinců na území České republiky pobývá na území České republiky přechodně po dobu delší 3 měsíců,
    - 4. které byla udělena mezinárodní ochrana podle zákona upravujícího azyl nebo dočasná ochrana podle zákona upravujícího dočasnou ochranu cizinců,
  - b) fyzická osoba, která má ve vlastnictví stavbu určenou k individuální rekreaci, byt nebo rodinný dům, ve kterých není hlášena k pobytu žádná fyzická osoba, a to ve výši odpovídající poplatku za jednu fyzickou osobu; má-li ke stavbě určené k individuální rekreaci, bytu nebo rodinnému domu vlastnické právo více osob, jsou povinny platit poplatek společně a nerozdílně.
- (2) Za fyzické osoby tvořící domácnost může poplatek platit jedna osoba. Za fyzické osoby žijící v rodinném nebo bytovém domě může poplatek platit vlastník nebo správce. Osoby, které platí poplatek za více fyzických osob, jsou povinny obecnímu úřadu oznámit jméno, popřípadě jména, příjmení a data narození osob, za které poplatek platí.

#### **Čl. 16**

##### **Ohlašovací povinnost**

- (1) Poplatník je povinen ohlásit správci poplatku vznik své poplatkové povinnosti nejpozději do 15 dnů ode dne, kdy mu povinnost platit tento poplatek vznikla, případně doložit existenci skutečností zakládajících nárok na osvobození nebo úlevu od poplatku.
- (2) Poplatník dle čl. 15 odst. 1 této vyhlášky je povinen ohlásit správci poplatku jméno, popřípadě jména, a příjmení, místo pobytu, popřípadě další adresy pro doručování.

---

<sup>7</sup> § 10b odst. 1 zákona o místních poplatcích



- (3) Poplatník dle čl. 15 odst. 1 písm. b) vyhlášky je povinen ohlásit také evidenční nebo popisné číslo stavby určené k individuální rekreaci nebo rodinného domu; není-li stavba nebo dům označen evidenčním nebo popisným číslem, uvede poplatník parcelní číslo pozemku, na kterém je tato stavba umístěna. V případě bytu je poplatník povinen ohlásit orientační nebo popisné číslo stavby, ve které se byt nachází, a číslo bytu, popřípadě popis umístění v budově, pokud nejsou byty očíslovány. Není-li stavba, ve které se byt nachází, označena orientačním nebo popisným číslem, uvede poplatník parcelní číslo pozemku, na kterém je umístěna stavba s bytem.
- (4) Stejným způsobem a ve stejné lhůtě jsou poplatníci povinni ohlásit správci poplatku zánik své poplatkové povinnosti v důsledku změny pobytu nebo v důsledku změny vlastnictví ke stavbě určené k individuální rekreaci, bytu nebo rodinnému domu.
- (5) Poplatník, který nemá sídlo nebo bydliště na území členského státu Evropské unie, jiného smluvního státu Dohody o Evropském hospodářském prostoru nebo Švýcarské konfederace, uvede také adresu svého zmocněnce v tuzemsku pro doručování.<sup>8</sup>
- (6) Dojde-li ke změně údajů uvedených v ohlášení, je poplatník povinen tuto změnu oznámit do 15 dnů ode dne, kdy nastala.<sup>9</sup>

## Čl. 17

### Sazba poplatku

- (1) Sazba poplatku činí 550 Kč a je tvořena:
  - a) z částky 26 Kč za kalendářní rok a
  - b) z částky 524 Kč za kalendářní rok. Tato částka je stanovena na základě skutečných nákladů obce předchozího kalendářního roku na sběr a svoz netříděného komunálního odpadu za poplatníka a kalendářní rok.
- (2) Skutečné náklady za rok 2016 na sběr a svoz netříděného komunálního odpadu činily: 150 896,50 Kč a byly rozúčtovány takto:

Náklady 150 896,50 Kč děleno 288 (247 počet osob s pobytem na území obce + 41 počet staveb určených k individuální rekreaci, bytů a rodinných domů, ve kterých není hlášena k pobytu žádná fyzická osoba) = 524 Kč. Z této částky je stanovena sazba poplatku dle čl. 17 odst. 1 písm. b) vyhlášky ve výši 524 Kč.
- (3) V případě změny místa pobytu fyzické osoby, změny vlastnictví stavby určené k individuální rekreaci, bytu nebo rodinného domu nebo změny umístění podle čl. 40 odst. 1 v průběhu kalendářního roku se poplatek platí v poměrné výši, která odpovídá počtu kalendářních měsíců pobytu, vlastnictví nebo umístění v příslušném kalendářním roce. Dojde-li ke změně v průběhu kalendářního měsíce, je pro stanovení počtu měsíců rozhodný stav k poslednímu dni tohoto měsíce.<sup>10</sup>

<sup>8</sup> § 14a odst. 2 zákona o místních poplatcích

<sup>9</sup> § 14a odst. 3 zákona o místních poplatcích

<sup>10</sup> § 10b odst. 6 zákona o místních poplatcích

## **Čl. 18**

### **Splatnost poplatku**

- (1) Poplatek je splatný jednorázově a to nejpozději do 31. 3. příslušného kalendářního roku.
- (2) Vznikne-li poplatková povinnost po datu splatnosti uvedeném v odst. 1, je poplatek splatný nejpozději do 15. dne měsíce, který následuje po měsíci, ve kterém poplatková povinnost vznikla, nejpozději však do konce příslušného kalendářního roku.

## **Čl. 19**

### **Osvobození**

- (1) Od poplatku je osvobozena fyzická osoba podle čl. 14 odst. 1 písm. a), která je
  - a) umístěna do dětského domova pro děti do 3 let věku, školského zařízení pro výkon ústavní nebo ochranné výchovy nebo školského zařízení pro preventivně výchovnou péči na základě rozhodnutí soudu nebo smlouvy,
  - b) umístěna do zařízení pro děti vyžadující okamžitou pomoc na základě rozhodnutí soudu, na žádost obecního úřadu obce s rozšířenou působností, zákonného zástupce dítěte nebo nezletilého nebo
  - c) umístěna v domově pro osoby se zdravotním postižením, domově pro seniory, domově se zvláštním režimem nebo chráněném bydlení.
- (2) Od poplatku se osvobozují:
  - a) fyzické osoby s trvalým pobytem v sídle ohlašovny, tj. Chvalkovice č.p. 61, pokud se v obci nezdržují déle než jeden rok,
  - b) děti do konce kalendářního roku, v němž se narodily.

## **ČÁST V.**

### **USTANOVENÍ SPOLEČNÁ A ZÁVEREČNÁ**

## **Čl. 20**

### **Společná ustanovení k ohlašovací povinnosti**

- (1) V ohlášení poplatník nebo plátce uvede<sup>11</sup>
  - a) jméno, popřípadě jména, a příjmení nebo název nebo obchodní firmu, obecný identifikátor, byl-li přidělen, místo pobytu nebo sídlo, místo podnikání, popřípadě další adresy pro doručování; právnická osoba uvede též osoby, které jsou jejím jménem oprávněny jednat v poplatkových věcech,

---

<sup>11</sup> § 14a odst. 1 zákona o místních poplatcích



- b) čísla všech svých účtů u poskytovatelů platebních služeb, včetně poskytovatelů těchto služeb v zahraničí, užívaných v souvislosti s podnikatelskou činností, v případě, že předmět poplatku souvisí s podnikatelskou činností poplatníka nebo plátce,
  - c) další údaje a skutečnosti rozhodné pro stanovení výše poplatkové povinnosti, včetně skutečností zakládajících nárok na úlevu nebo případné osvobození od poplatkové povinnosti.
- (2) Poplatník nebo plátce, který nemá sídlo nebo bydliště na území členského státu Evropské unie, jiného smluvního státu Dohody o Evropském hospodářském prostoru nebo Švýcarské konfederace, uvede kromě údajů požadovaných v odstavci 2 adresu svého zmocněnce v tuzemsku pro doručování.<sup>12</sup>
  - (3) Dojde-li ke změně údajů či skutečností uvedených v ohlášení, je poplatník nebo plátce povinen tuto změnu oznámit do 15 dnů ode dne, kdy nastala.<sup>13</sup>
  - (4) V případě, že poplatník nesplní povinnost ohlásit údaj rozhodný pro osvobození ve lhůtách stanovených vyhláškou nebo zákonem, nárok na osvobození zaniká.<sup>14</sup>

## Čl. 21

### Navýšení poplatku

- (3) Nebudou-li poplatky zaplacený poplatníkem včas nebo ve správné výši, vyměří mu obecní úřad poplatek platebním výměrem nebo hromadným předpisným seznamem.<sup>15</sup>
- (4) Nebudou-li poplatky odvedeny plátcem poplatku včas nebo ve správné výši, vyměří mu obecní úřad poplatek platebním výměrem k přímé úhradě.<sup>16</sup>
- (5) Včas nezaplacené nebo neodvedené poplatky nebo část těchto poplatků může obecní úřad zvýšit až na trojnásobek; toto zvýšení je příslušenstvím poplatku.<sup>17</sup>

## Čl. 22

### Odpovědnost za zaplacení poplatku

- (4) Vznikne-li nedoplatek na poplatek poplatníkovi, který je ke dni splatnosti nezletilý a nenabyl plné svéprávnosti nebo který je ke dni splatnosti omezen ve svéprávnosti a byl mu jmenován opatrovník spravující jeho jmění, přechází poplatková povinnost tohoto poplatníka na zákonného zástupce nebo tohoto opatrovníka; zákonný zástupce nebo opatrovník má stejné procesní postavení jako poplatník.<sup>18</sup>
- (5) V případě podle odstavce 1 vyměří obecní úřad poplatek zákonnému zástupci nebo opatrovníkovi poplatníka.<sup>19</sup>

<sup>12</sup> § 14a odst. 2 zákona o místních poplatcích

<sup>13</sup> § 14a odst. 3 zákona o místních poplatcích

<sup>14</sup> § 14a odst. 4 zákona o místních poplatcích

<sup>15</sup> § 11 odst. 1 zákona o místních poplatcích

<sup>16</sup> § 11 odst. 2 zákona o místních poplatcích

<sup>17</sup> § 11 odst. 3 zákona o místních poplatcích

<sup>18</sup> § 12 odst. 1 zákona o místních poplatcích

<sup>19</sup> § 12 odst. 2 zákona o místních poplatcích

- (6) Je-li zákonných zástupců nebo opatrovníků více, jsou povinni plnit poplatkovou povinnost společně a nerozdílně.<sup>20</sup>

## Čl. 23

### Přechodná a zrušovací ustanovení

- (1) Na právní vztahy vzniklé přede dnem nabytí účinnosti této vyhlášky se vztahují ustanovení dosavadní obecně závazné vyhlášky.
- (2) Zrušuje se obecně závazná vyhláška č. 1/2019 o *místních poplatcích* ze dne 7. 8. 2019.

## Čl. 24

### Účinnost

Tato obecně závazná vyhláška nabývá účinnosti dnem 1. 3. 2020.



Libor Machala  
Místostarosta



Ladislav Horváth  
starosta

Vyvěšeno na úřední desce dne:

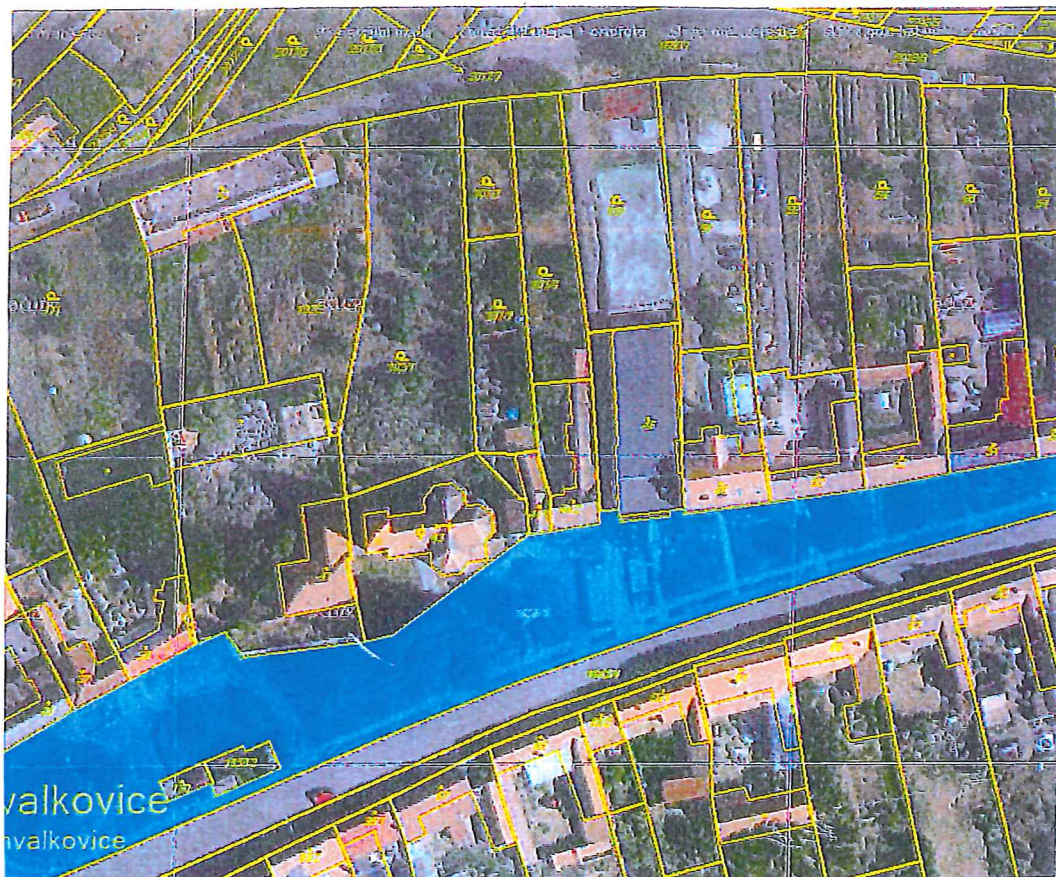
Sejmuto z úřední desky dne:

---

<sup>20</sup> § 12 odst. 3 zákona o místních poplatcích

## Příloha č.1

Rozdělení a vymezení veřejného prostranství: parcela č. 1658/1



Libor Machala  
Místostarosta

Ladislav Horváth  
starosta

VYVĚŠENO NA ÚŘEDNÍ DESCE DNE: 30.01.2020

SŇATO DNE:

VYVĚŠENO NA ELEKTRONICKÉ  
ÚŘEDNÍ DESCE DNE: 30.01.2020

SŇATO DNE:



